



> RETOURADRES Postbus 1992, 6201 BZ Maastricht

BEZOEKADRES  
Mosae Forum 10  
6211 DW

Aan de dames en heren,  
leden van de gemeenteraad

POSTADRES  
Postbus 1992  
6201 BZ Maastricht

ONDERWERP  
Regio Deal Zuid-Limburg in uitvoering.

DATUM  
7 januari 2025  
Verzonden: 08-01-2025

BIJLAGEN  
2

BEHANDELD DOOR  
TAJ (Dorothe) Bosch, van den

TELEFOONNUMMER  
06-29050401

ONZE REFERENTIE  
2025.00030

E-MAILADRES  
Dorothe.van.den.Bosch@maastricht.nl

FAXNUMMER

UW REFERENTIE  
--

Geachte raadsleden,

Eind oktober bent u geïnformeerd ver het indienen van een aanvraag Regio Deal in het kader van de 6<sup>e</sup> en laatste tranche Regio Deals die het Rijk in de loop van 2025 zal sluiten. Een Regiodeal is een samenwerking tussen Rijk en regio om de kracht van de regio te versterken en brede welvaart te verbeteren. Hiermee continueren de gemeenten Maastricht, Sittard-Geleen, Stein, Beek, Beekdaelen, Meerssen, Valkenburg aan de Geul, Eijsden-Margraten, Gulpen-Wittem en Vaals de reeds ingezette samenwerking vanuit de vierde tranche Regiodeal met elkaar.

In 2024 zijn de Maastrichtse projecten binnen de 4<sup>e</sup> tranche regiodeal van de 'tekentafel' naar uitvoering gegaan. Middels deze RIB nemen wij u graag mee in de voortgang van de Maastrichtse projecten en in bijlage de voortgang in de volle breedte van de Regio Deal Zuid-Limburg 4<sup>e</sup> tranche.

## Projectoverzicht en voortgang

### 1. Werkplaats Circulair Textiel Maastricht

De onlangs geopende Werkplaats Circulair Textiel, gevestigd bij 't Queske, stimuleert creatief en circulair ondernemerschap. Het biedt startups en MKB's toegang tot faciliteiten, kennis, en een innovatiehub. Dit project onderscheidt zich door:

**Lokale en internationale samenwerking:** Partners zoals Chemelot en RWTH Aachen werken aan innovatieve toepassingen in groene chemie en biobased materialen.

**Maatschappelijke en economische impact:** Nieuwe bedrijvigheid, werkgelegenheid en onderwijsprogramma's bieden jongeren perspectief in Limburg.

**Toetreding tot het landelijke speelveld:** Dit project versterkt onze positie in de Dutch Circular Textile Valley en internationale initiatieven zoals het Interreg NWE-project COATS.

De werkplaats heeft de potentie een rol van toegevoegde waarde te vervullen in de transitie van een van de meest vervuilende industrieën, de textielindustrie, naar een meer circulaire en duurzame industrie en draagt daarmee bij aan duurzame economische groei in Zuid-Limburg.



DATUM  
7 januari 2025

## 2. Veerkrachtige wijken: Pottenberg en Nazareth

In 2024 is gestart met een gerichte aanpak voor het versterken van de veerkracht in deze buurten, gebaseerd op inzichten uit het onderzoek *Veerkracht in Maastricht* (2021). Belangrijke acties:

**Dialogoog met bewoners en partners:** Een aanpak op maat gebaseerd op de behoeften van individuele bewoners en de buurt als geheel.

**Ontmoetingsplekken met multifunctioneel ontwerp:** Groenvoorzieningen, mogelijkheden voor beweging en klimaatadaptatie worden gecombineerd in de openbare ruimte.

**Kennisontwikkeling:** De integratie van ruimtelijke en gezondheidsdomeinen leidt tot een breed toepasbare werkwijze voor soortgelijke projecten. Dit project bevordert een gezonde, sociale en veilige leefomgeving en biedt een blauwdruk voor andere wijken.

## 3. MakerSpace Innovatie & Vitaliteitsincubator

Dit project, een samenwerking tussen Brightlands Incubators Maastricht BV (BIM) en Maastricht UMC+, richt zich op startups en onderzoek in preventie en regeneratieve geneeskunde. Concrete stappen:

**Gezond Idee:** Met initiatieven zoals het Vitaliteitsloket en het Kennis- en Expertisecentrum Preventie & Vitaliteit.

**MakerSpace in de 2e incubator:** De eerste stap naar een nieuwe incubator op de Brightlands Maastricht Health Campus. Voor de cofinanciering van de MakerSpace wordt in februari een voorstel aan u voorgelegd.

**Investering van €5 miljoen:** Dit bedrag is reeds gereserveerd in het Meerjaren Investeringsprogramma (MJIP) en benadrukt de strategische waarde van deze ontwikkeling.

De MakerSpace biedt startups flexibele ruimte en fungeert als katalysator voor innovatieve bedrijvigheid. En draagt bij aan het versterken van het vestigingsklimaat voor nieuwe bedrijvigheid.

### Waarom deze projecten essentieel zijn

Deze projecten hebben een directe en duurzame impact op de regio door:

**Economische versterking:** Het stimuleren van innovatie, ondernemerschap en werkgelegenheid.

**Maatschappelijke vooruitgang:** Het verbeteren van leefbaarheid en welzijn in kwetsbare wijken.

**Regionale en internationale positie:** Het versterken van Zuid-Limburg als innovatieve en aantrekkelijke regio voor bedrijven, kennisinstellingen en bewoners.

### Uitgaven en verantwoord gebruik van middelen

De voorgestelde investering van €5 miljoen voor de MakerSpace, is essentieel om structurele verbeteringen te realiseren. Ze zijn bovendien complementair aan nationale (en Europese subsidies), waarmee we de aantrekkingskracht en toekomstbestendigheid van de regio versterken.



DATUM  
7 januari 2025

### Oproep aan de raad

De projecten binnen de regiodeal spelen een belangrijke rol in het realiseren van de ambities geformuleerd in de strategische Agenda “Zuid-Limburg gaat over Grenzen heen” en in de zomer 2024 vastgesteld door de 16 colleges in Zuid-Limburg en Gedeputeerde Staten van de provincie Limburg. Om ook met de Maastrichtse projecten tot succesvolle wasdom en effecten op langere termijn te komen, vraagt dit een langjarige verbintenis.

Voor wat betreft het vervolg zal voor het onderdeel Makerspace de raad in februari een voorstel worden voorgelegd m.b.t. de votering van middelen als gemeentelijke cofinanciering in het realiseren van deze Makerspace.

Hoogachtend,

Frans Bastiaens  
Wethouder Stedelijke Ontwikkeling, Cultuur, Veerkrachtige Wijken en Ouderenbeleid

Hubert Mackus  
Wethouder Economie, Sport, Jeugdzorg, Water, Natuur en Landschap

*PS Bijgaande presentatie, bijlage 1, flyer, bijlage 2, informeren u verder over de uitvoering en legt de verbinding met het beoogde vervolg in de 6<sup>e</sup> tranche Regio Deal.*

Raadsinformatiebrieven

# Regio Deal Zuid-Limburg



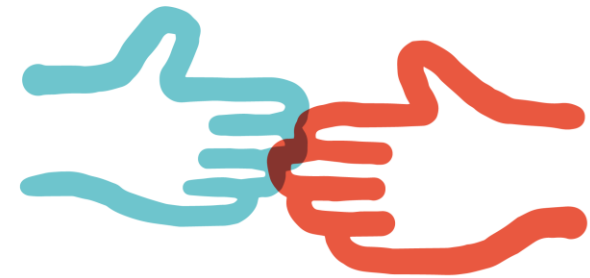
**Samen maken we Nederland groter**



# Terugkijken

---

2024



# Regiodeal Zuid-Limburg

Samen maken we Nederland groter.

- 10 samenwerkende gemeenten
- 4 programmaliijnen
- 14 projecten
- 40 miljoen euro

1. Sterke en gezonde gemeenschappen

2. Circulaire economie en samenleving

3. Versterken unieke landschap

4. Internationaliseren arbeidsmarkt Zuid-Limburg



# Regio Deal Zuid-Limburg als vliegwiel

- Naast het versterken van de brede welvaart werken we met Regio Deal Zuid-Limburg aan het verbeteren van de samenwerking, het versterken van de uitvoeringskracht en vergroten van het lerend vermogen
- Complexe maatschappelijke opgaven vragen om:
  - een lange adem, bundeling van resources, een integrale gebiedsgerichte aanpak en executie-kracht
  - samenwerking tussen de overheden en tussen overheden en partners uit onderwijs & kennisinstellingen, bedrijfsleven, maatschappelijk middenveld en inwoners



# Een vliegende start

- Kick-off event met regionale partners
- Communicatiestrategie, huisstijl, toolkit, website en meer...
- Governance en organisatie in ontwikkeling
- Grondslag voor subsidieverlening: subsidieregeling Regio Deal Zuid-Limburg 2024
- Projecten uit de startblokken → van vergadertafel naar werkbank
- Samenwerking met Regio Deal Parkstad





# Regio Deal Zuid-Limburg in < 5 minuten



# Kick-off event 27 maart 2024

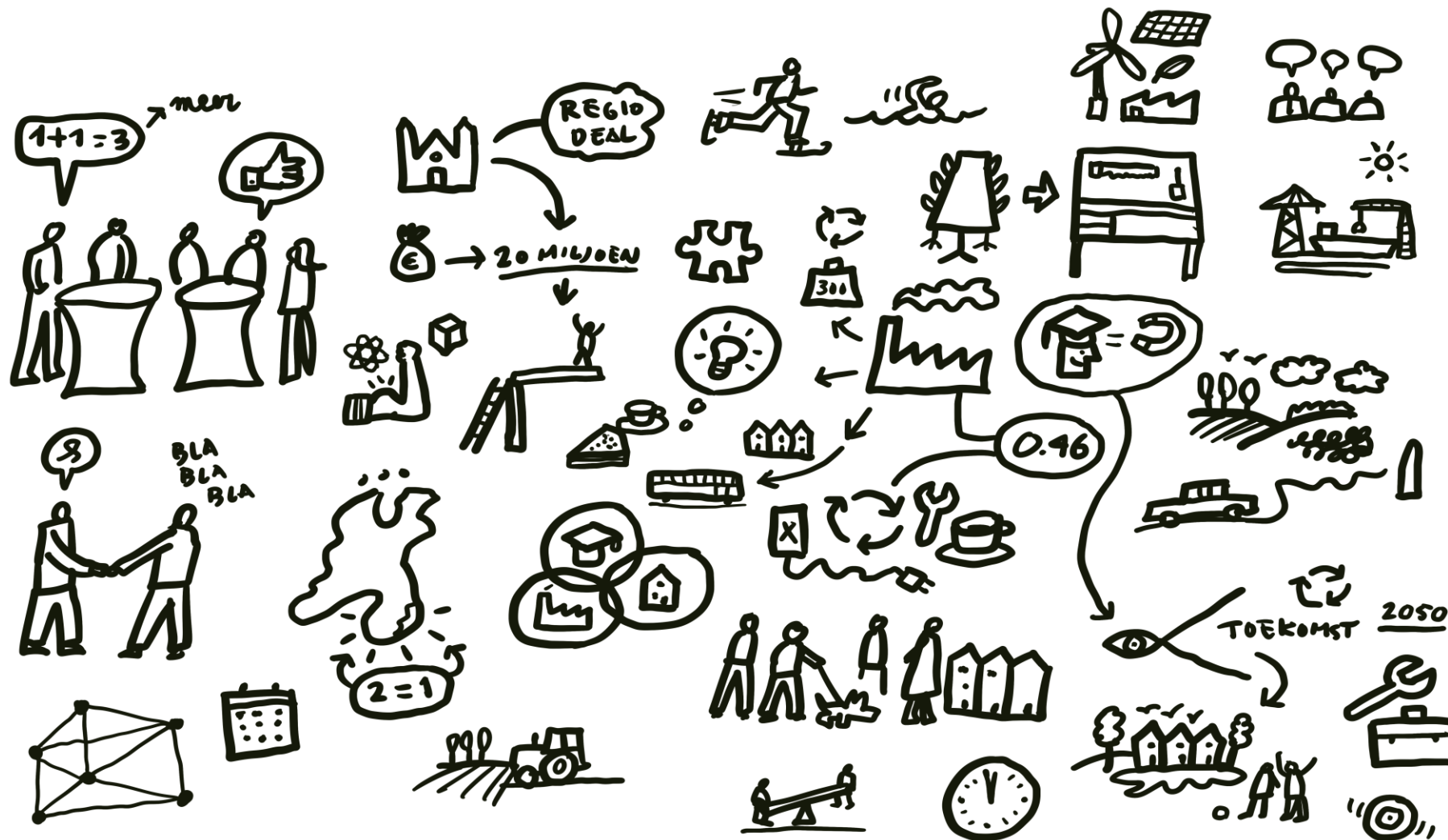
- Feestelijke kick-off Regio Deal Zuid-Limburg
- Ruim 150 bestuurders en stakeholders aanwezig
- Brede betrokkenheid en enthousiasme
- Levendige paneldiscussie
- Presentatie van programma's en projecten
- Uitwisseling van kennis en nieuwe verbindingen



# Kick-off event 27 maart 2024



# Belangrijkste conclusie: 1 + 1 = 3





# Van los-vast naar stevig fundament

---

De organisatiestructuur

# Van los-vast naar een stevig fundament

- Tijdelijke organisatie en governance goed om van de kant te komen, maar beperkte houdbaarheidsdatum
- Behoeftte om samenwerking, organiserend vermogen en uitvoeringskracht voor de lange termijn te borgen
- Regio Deal Zuid-Limburg als versneller van niet te onderschatten waarde
- Onderzoek en ontwerpfase onder begeleiding van Bureau v.d. Bunt adviseurs. Doel: ontwikkel een organisatie en governance model dat op draagvlak in de regio kan rekenen. Status: afgerond
- Onderzoek en advies mogelijke juridische entiteit. Status: afgerond



# Richting bepaald

- Voorafgegaan door ontwerp sessies, 24 interviews in het brede stakeholderveld, ettelijke collegememo's, vele momenten van overleg en gesprek...
- Kiezen de 10 gemeenten binnen de Regio Deal ervoor de samenwerking verder uit te werken en vorm te willen gaan geven in een stichting
- Een stichting waarin de 10 gemeenten hun regionale samenwerking borgen, een programmabureau positioneren dat de uitvoering van gezamenlijke uitvoeringsprogramma's en verdere doorontwikkeling hiervan op zich neemt
- Om te beginnen de Regio Deal Zuid-Limburg 4<sup>e</sup> tranche
- Besluitvorming in de 10 colleges wordt nagestreefd medio Q1 2025 incl. zienswijze procedure raden

# Communicatie

---

Communicatiestrategie





# Communicatie kernboodschappen

- Tien Zuid-Limburgse gemeenten sloten met het Rijk een Regio Deal. Daarmee is 40 miljoen euro vrijgekomen om onze Zuid-Limburgse regio te versterken. Om de kansen die er liggen in te koppelen en gelijke kansen voor elke Zuid-Limburger te creëren.
- We willen sterke en gezonde gemeenschappen, waarin naast huisvesting aandacht is voor positieve gezondheid, ontmoeten, bewegen en groen.
- We werken keihard aan een circulaire economie. En dus zetten we bijvoorbeeld projecten op om de industrieën op Chemelot versneld van fossiele grondstoffen af te helpen. Productieprocessen worden straks uitgevoerd met groene energie én met gerecyclede grondstoffen.
- Ons unieke landschap geven we een impuls door meer en betere verbindingen tussen natuurgebieden te maken. Voor problemen als hittestress, wateroverlast en -vervuiling bedenken we in samenwerking met de omgeving oplossingen en voeren ze uit.
- De arbeidsmarkt willen we bovendien verder opengooien door letterlijk over de grens te kijken. Een goed werkende euregionale en internationale arbeidsmarkt is ons doel. We willen talent in de regio behouden en aantrekken. En werkgevers gericht helpen met het werven van (internationaal) personeel.

# Onze Kernwaarden

## ✓ Open

Regio Deal Zuid-Limburg communiceert transparant. Niets wordt achtergehouden. Er zijn geen dubbele agenda's. We zijn kritisch, zeggen waar het op staat en benoemen valkuilen. Uiteraard voorzien van oplossingen en alternatieven.

## ✓ Samen

Samenwerking is de rode draad. We vertrekken vanuit onze kracht. We kijken over stadsmuren en grenzen heen. We stappen over eigen schaduwen en zoeken actief naar verbinding tussen partijen, maar zien ook mogelijkheden om kruisverbanden te leggen tussen vakgebieden. Samen de schouders eronder en elkaar versterken is het doel.

## ✓ Positief

We zien kansen en mogelijkheden en zoeken naar oplossingen. We nemen met nee geen genoegen. Kan niet bestaat niet. Ons enthousiasme werkt aanstekelijk en doorbreekt patronen



# Communicatiemiddelen

Afhankelijk van de boodschap en doelgroep worden diverse middelen ingezet.

- ✓ Website
- ✓ LinkedIn
- ✓ Digitale nieuwsbrief
- ✓ Media partners (eveneens van het Rijk)
- ✓ Evenementen die de samenwerking en verbinding bevorderen zoals werkbezoeken projecten (miv 2024), inhoudelijke lunchwebinars (2025), reizende tentoonstelling met concrete resultaten gekoppeld aan openbare bijeenkomsten (2026), open deur dagen voor bewoners (2026)
- ✓ Public affairs: lobby derdegeldstromen (regionaal, provinciaal, nationaal en internationaal) en samenwerking
- ✓ Free publicity (pers)

# [www.regiodealzuidlimburg.eu](http://www.regiodealzuidlimburg.eu)





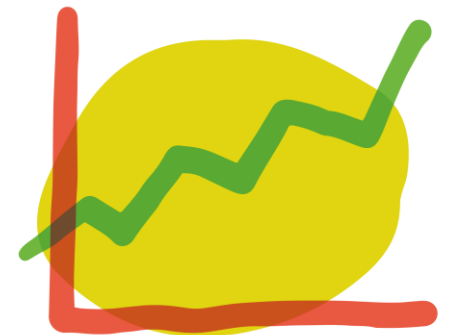
# Projecten

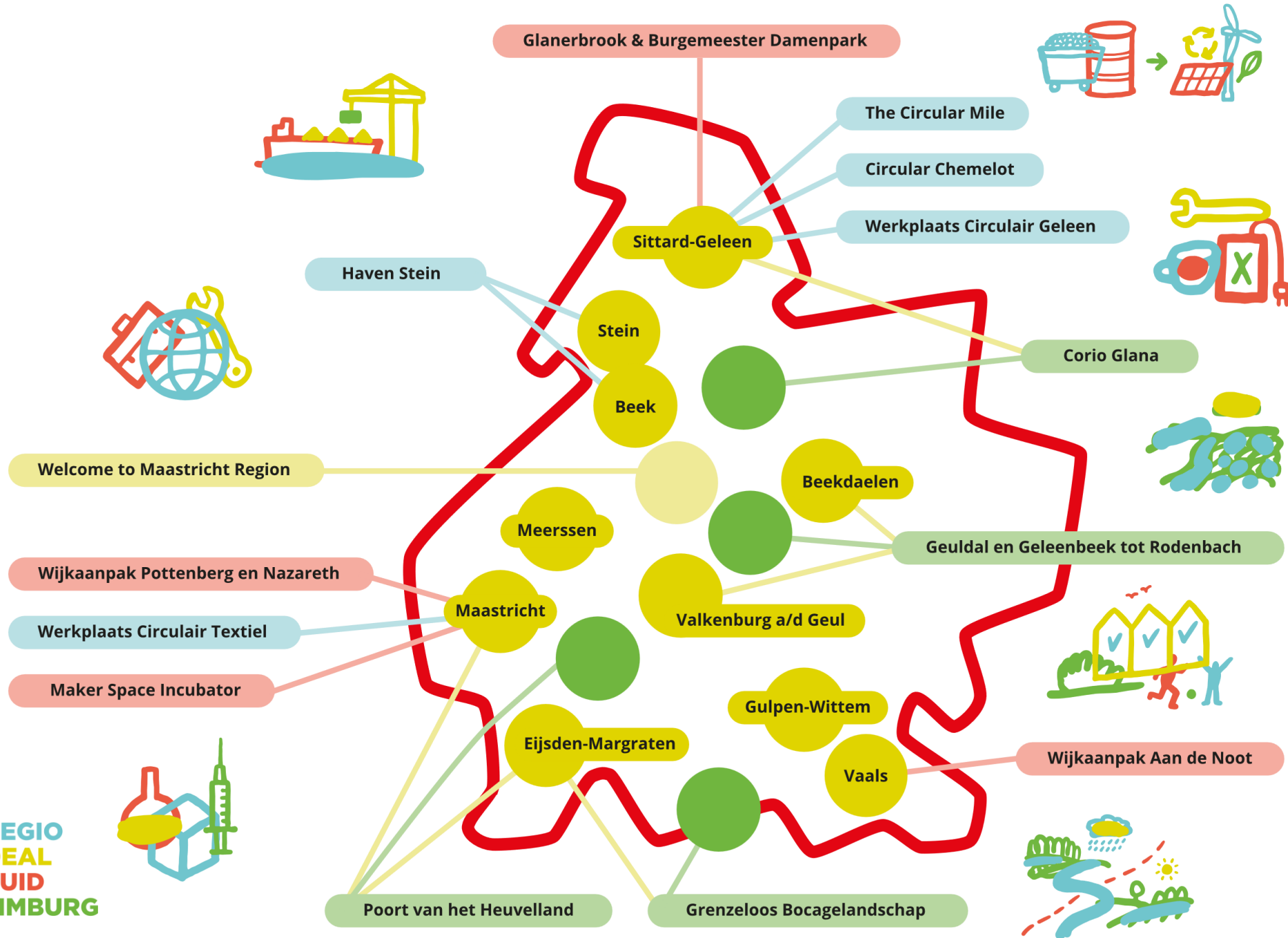
---

4 programmaliijnen en 14 projecten

# Projecten uit de startblokken

- Programma en projecten vastgelegd bij ondertekening convenant
- Finale projectfiches, activiteitenplanningen en begroting als basis voor subsidieverlening
- Projecten in uitvoering, opstartfase en initiële fase





# Status Update Projecten

Programmalijn I	In Uitvoering	In Opstartfase	In Voorbereiding	Initiële fase
Sportpark Glanerbrook & Burgemeester Damenpark	✓			
Wijkaanpak Aan de Noot Vaals	✓	✓		
Wijkeraanpak Nazareth & Pottenberg Maastricht	✓			
Maker Space & Vitaliteits Incubator	✓		✓	
<b>Programmalijn II</b>				
Chemelot Circulair: Haven Stein			✓	
Chemelot Circulair: R&D autonoom & zero emissie vrachtvervoer			✓	
Chemelot Circulair: Grondstoffenprogramma Chemelot			✓	
Chemelot Circulair: The Circular Mile			✓	
Chemelot Circulair: Oplossings- en Uitvoeringsplatform rijk-regio			✓	
Werkplaats Circulair Geleen			✓	
Werkplaats Circulair Textiel Maastricht	✓	✓		
<b>Programmalijn III</b>				
Corio Glana		✓	✓	
Poort van Heuvelland		✓		
Grenzeloos Bocagelandschap	✓	✓		
Van Geuldal tot Geleenbeek tot Roodenbach	✓			
Eerste opschaling in het gebied o.a. richting Meerssen en Beek				✓
<b>Programmalijn IV</b>				
Grensoverschrijdende kenniseconomie & internationale arbeidsmarkt	✓			



# Dankzij Regio Deal Zuid-Limburg komt er extra aandacht voor de natuur en het ondernemerschap in dit gebied



@PaulHeuvels  
14 juli 2024 9:01 a.m.



@PaulHeuvels  
11 juli 2024 9:06 a.m.



@PaulHeuvels  
11 juli 2024 9:07 a.m.



# En wordt er hard gebouwd aan gezonde gemeenschappen, een circulaire economie en een internationale arbeidsmarkt



Deelnemers van de Inkom zijn pas enkele dagen in Maastricht en denken nu al na over het vervolg van hun loo...

## Kersverse student in Maastricht ziet grensregio als kansrijk: 'Ik hoop in deze regio een baan te vinden'

**Maastricht** - Wie denkt dat het bij de Inkom alleen maar gaat om feesten en bier drinken heeft het mis. Steeds vaker wordt er al tijdens de introductieweek voor nieuwe studenten aan de loopbaanontwikkeling gedacht. Voor het eerst kijkt men daarbij over de Maastrichtse stadsmuren heen.



# Samenwerken met andere Regio Deals

---

Om te beginnen met directe buur  
Stadsregio Parkstad



# Samenwerking met Regio Deal Parkstad

- Krijgt gestalte langs de lijn van bestuurlijke samenwerking en uitvoering
- Periodiek bestuurlijk overleg brengt bestuurders nader tot elkaar, geeft richting en scheidt randvoorwaarden
- Vorming van Community Of Practice (COP) integrale gebiedsgerichte aanpak startbijeenkomst heeft plaatsgevonden
- Verkenning gezamenlijke monitoring regiodeals
- Voorbereiding en uitwerking gezamenlijke programmalijs 'versterken grensoverstijgende innovatieve kenniseconomie' in kader van regiodeal aanvraag 6<sup>e</sup> tranche



# Het moment is nu

---

De agenda Zuid-Limburg

# Subsidieregeling Regio Deal Zuid-Limburg 2024

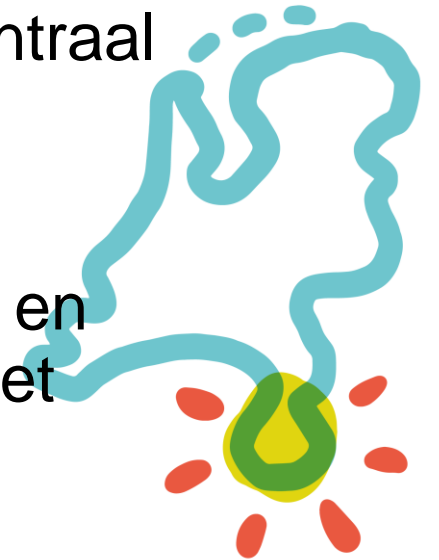
- ✓ Subsidieregeling vastgesteld augustus 2024
- ✓ Gemeente Maastricht regiokassier en uitvoering van de regeling namens de samenwerkende gemeenten
- ✓ Regeling opengesteld per september 2024
- ✓ Aanvragen mogelijk tot 31-12-2024
- ✓ <https://subsidies.gemeentemaastricht.nl/regio-deal-zuid-limburg-2024>

# Het moment is nu

- Met het vaststellen van de Agenda Zuid-Limburg en het ruimtelijk ontwikkelperspectief NOVEX Zuid-Limburg (zomer 2024) is een belangrijke stap voorwaarts gezet
- Een integraal en gedragen toekomstperspectief voor Zuid-Limburg waarbij de 16 gemeenten en de provincie de handen ineen slaan (agenda ZL)
- Een doorvertaling naar een ruimtelijke ontwikkelperspectief waarbij de 16 gemeenten, provincie, waterschap en Rijk de handen ineen slaan om de meest complexe ruimtelijke opgaven in het gebied uitvoeringsgericht aan te pakken en cruciaal i.r.t. het geschetste toekomstperspectief

# Het moment is nu

- Zuid-Limburg als één van de 10 regio's waar het Rijk i.k.v. Elke Regio Telt, samen met de regio gaat werken aan een lange termijn ontwikkelagenda (regioplan en uitvoeringsagenda)
- Waarbij de drie belangrijkste hoofdoopgaven in het gebied centraal staan
- De agenda Zuid-Limburg is daarbij leidend
- Zuid-Limburg als één van de 16 NOVEX gebieden waar Rijk en Regio samen werken aan complexe ruimtelijke opgaven in het gebied (ruimtelijke ontwikkelperspectief (UVP & RIA)





# Het moment is nu

- Met de 4<sup>e</sup> tranche Regio Deal aanvraag hebben we een vliegwiel in de regio geïnstalleerd
- De noodzaak en urgentie om in gezamenlijkheid aan onze opgaven te werken is manifester geworden en leidt tot actiebereidheid
- De opgaven vragen een lange adem en doorpakken
- De stip op de horizon staat, de koers bepalen we samen en werkende weg
- 6<sup>e</sup> tranche regiodeal aanvraag ingediend: voorkomen dat het vliegwiel stil valt





**REGIO  
DEAL  
ZUID  
LIMBURG**

samen maken we  
nederland groter

samen maken we  
nederland groter



REGIO  
DEAL  
ZUID  
LIMBURG

# 374.335

Inwoners

---

# 5

Universiteiten

---

# 7

Vliegvelden

---

# 220<sub>km</sub>

Buitenlandse grens

---

# 2

HSL-stations

## Samen kansen creëren

Zuid- en centraal westelijk Zuid-Limburg heeft 374.335 inwoners, waarvan 70% in compact, sterk verstedelijkt en geïndustrialiseerd gebied woont. De regio heeft 220 km buitenlandse grens en ligt in een Europese agglomeratie met 4 miljoen inwoners, 5 universiteiten, 7 vliegvelden en 2 HSL-stations. Dat biedt volop kansen.



# Complexe economische opgaven zijn kansen voor de toekomst

---

We kunnen er kort over zijn. Onze regionale economie klappt, met alle gevolgen van dien, in als de transitie naar een circulaire economie niet kan worden gemaakt. Wat ook niet bijdraagt aan een krachtige regio is dat de Zuid-Limburgse bevolking krimpt en er een gebrek is aan zowel praktisch als theoretisch geschoolde arbeidskrachten. De netto arbeidsparticipatie is in onze regio bovendien 5% lager dan landelijk en het percentage niet-werkende jongeren is hoger dan gemiddeld in Nederland. Door het huidige onbenut grenspotentieel op economisch en arbeidsmarktgebied heeft ons BRP een groeipotentieel van 12%. Mits de grensbelemmeringen afnemen dan wel worden opgeheven.

In uitvoering: #4<sup>e</sup> tranche Regio Deal

---

## Werken aan een grensoverstijgende en innovatieve kennis- en kunde economie

De transitie naar een circulaire economie pakken we ambitieus aan door onder andere te investeren in het project **Circular Chemelot** in Sittard-Geleen (2050). Chemelot, één van de belangrijke industriële clusters van Nederland, laat straks bijvoorbeeld het afval van 20 miljoen Europese huishoudens op satelliet sites verzamelen en dusdanig bewerken dat het gebruikt kan worden als grondstof. Vervuilende fossiele grondstoffen als olie en gas zijn dan niet meer nodig.

We investeren ook in **Haven Stein** (2040). Deze haven wordt het duurzame logistieke knooppunt van Chemelot. De haven is straks dé plek waar de aanvoer van gerecyclede grondstoffen en afvoer van producten via een zero emissie methode

plaatsvindt. Dat gebeurt via elektrisch autonome voertuigen, spoor en buizen. De toepassing van de beste technieken, de vermindering van CO2 uitstoot, fijnstof en stikstof en de afname van verkeersoverlast én vergroening van het gebied zorgen voor verbetering van de omgevingskwaliteit. We transformeren bovendien een aantal bedrijfspercelen in Geleen tot **the Circular Mile** (2030). In dit gebied - aan de rand van Chemelot - komen kwalitatief hoogwaardige ruimtes voor bedrijven die circulair actief zijn en die zich richten op het verminderen van het gebruik van (fossiele) grondstoffen en het hergebruik van wat nu vaak als restafval wordt beschouwd.

We zetten verder in op de ontwikkeling van zowel **Werkplaats Circulair Geleen** (2024) en **Werkplaats Circulair Textiel** in Maastricht (2026). In de eerste werkplaats wordt de positieve en duurzame impact van lenen, (ver)huren, delen, hergebruiken en herstellen, consuminderen en alternatieve energiebronnen getoond. Organisaties als het

Duurzaamheidshuis, Repaircafé en Chemelot helpen daarbij. De tweede werkplaats richt zich op onderzoek, ontwikkeling en productie van gerecyclede of biobased kleding en zet bovendien in op reparatie en educatie.

Tot slot richt het project **Welcome to Maastricht Region** (2025), met de gelijknamige career- en job portal [welcometomaastrichtregion.com](https://welcometomaastrichtregion.com), zich op de (eu)regionale en internationale bewustwording van de carrièrekansen in Zuid-Limburg en de grensregio met België en Duitsland. Welcome to Maastricht Region is een digitaal platform waarmee we grenswerkers en internationals aantrekken en behouden voor onze euregionale arbeidsmarkt. Daarnaast wordt ingezet op het behouden van aankomend talent, dat al in onze regio woont. We bieden via dit project bovendien workshops aan en bouwen aan een database met profielen en actieve opvolging van talenten. Dat doen we in samenwerking met de kennisinstellingen, het bedrijfsleven en Brightlands.



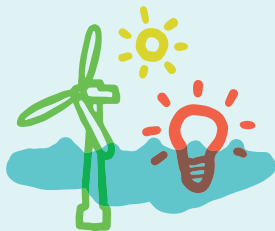
## In aanvraag: #6<sup>e</sup> tranche Regio Deal

### **Zuid-Limburg: ruim baan voor ondernemerschap**

Met focus op het midden- en kleinbedrijf als onderdeel van de keten van de belangrijkste economische drijvers in Zuid-Limburg. Productiviteitsverhoging, het stimuleren van (jong) ondernemerschap en het verkleinen van de afstand tussen het regionale MKB en de Brightlands campussen.

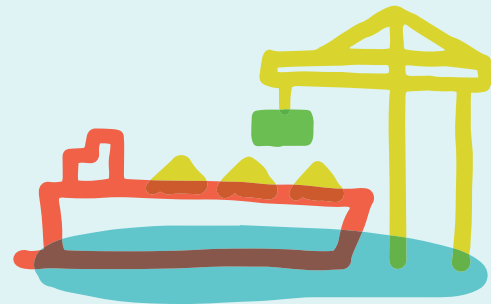
### **Zuid-Limburg: aantrekkelijk vestigingsklimaat**

Een Zuid-Limburgse programmering en strategie voor bedrijventerreinontwikkeling. Een aanpak gericht op het faciliteren van de juiste bedrijven met de juiste vraag naar talent op de juiste plek.



### **Zuid-Limburg: een talentrijke regio**

Of het nu gaat om jong aankomend talent of het leven lang ontwikkelen van de beroepsbevolking, een hoogwaardige en complete grensoverstijgende kennisinfrastructuur is voor onze (eu-)regio van levensbelang. Onze focus ligt dan ook op innovatie in de sectoren techniek en zorg waar krapte is én het behouden en aantrekken van talent.



# Investeren in een vijfsterren landschap

---

Ook ons unieke Heuvellandschap heeft aandacht nodig. Daarbij laten we ons niet begrenzen door nationale grenzen. Want onze natuur staat bijna schaakmat door toenemende en extreme overstromingen, erosie, droogte en vervuild water. Er is sprake van verlies van zeldzame flora en fauna en er zijn onzekerheden rondom landbouw. We kunnen ook constateren dat het huidige intensieve recreatieve en toeristische gebruik van de natuur in het Heuvelland belastend is en dat Natura 2000 gebieden onder druk staan. En dat terwijl de Zuid-Limburgse economie ook gebaat is bij toerisme.

In uitvoering: #4<sup>e</sup> tranche Regio Deal

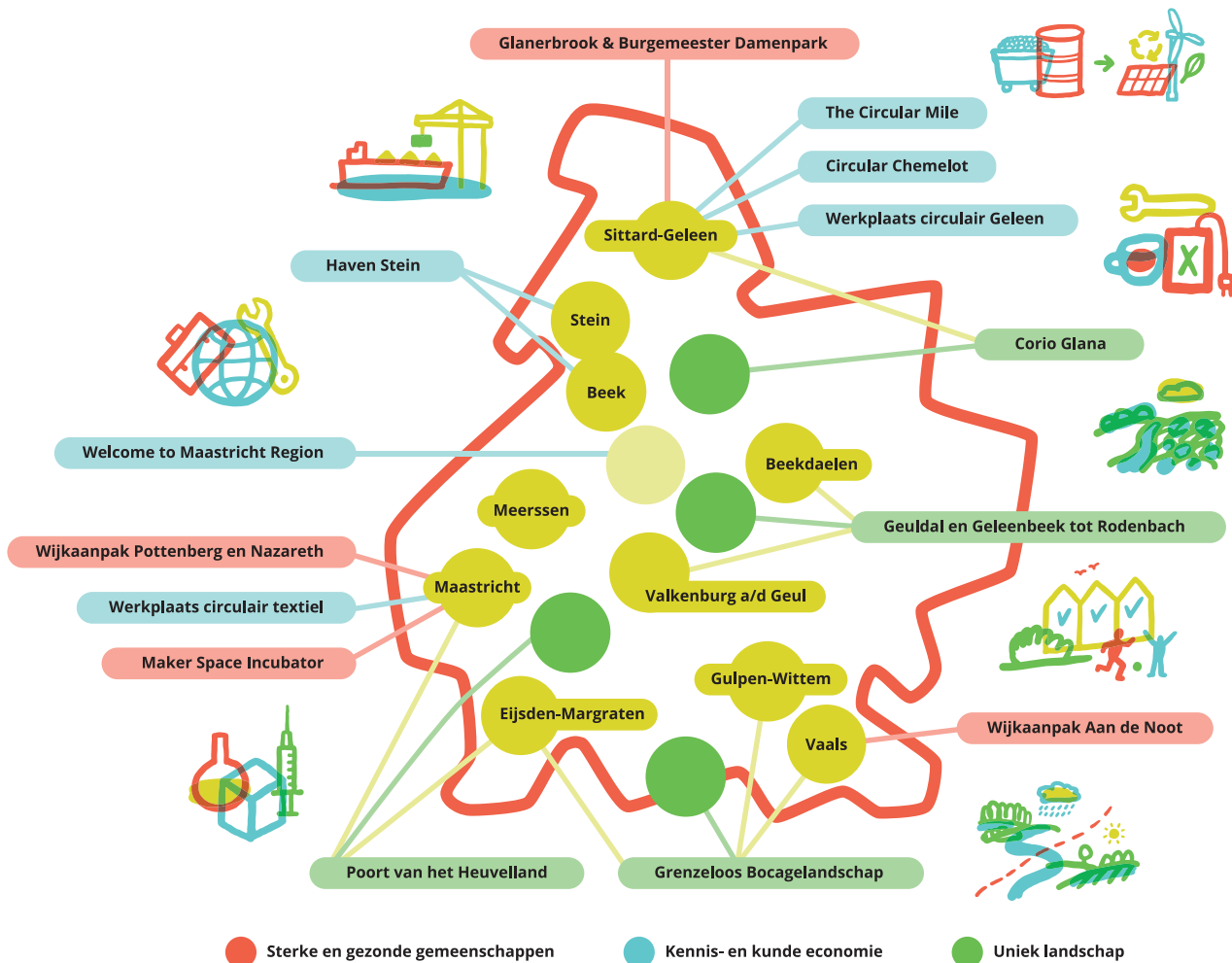
---

## Het versterken van ons unieke landschap

In het 33.471 hectare grote **Bocagelandschap** (2027), dat ligt in De Voerstreek (B), het Land van Herve (B) en het Zuid-Limburgse Heuvelland, werken diverse Nederlandse en Belgische overheden samen aan een landschap dat voedsel produceert, biodivers en gastvrij is. En dat als een spons werkt door tijdens natte maanden water op te nemen om het vervolgens in droge maanden weer af te staan.

In het project **Van Geuldal en Geleenbeek tot Rodebach** (2026), in de gemeentes Beekdaelen en Valkenburg aan de Geul, wordt met agrariërs gesproken over gezamenlijke toekomstperspectieven en gekeken hoe problemen op het gebied van natuur (inclusief stikstof), water en klimaat kunnen worden opgelost. Dat doen we met oog voor het verbinden van recreatieve structuren, ondernemerschap en landbouwtransitie.





In het project **Poort van het Heuvelland** (2027) in de gemeente Eijsden-Margraten verbinden we twee Natura 2000-gebieden, de Bemelberg-Schiepersberg en het Savelsbos, met elkaar. Dit gebeurt door de aanwezige noord-zuid barrière (N278) voor mens en dier te doorbreken en onder andere te investeren in het zowel ecologisch als cultuurhistorisch versterken en verduurzamen van het gebied, het realiseren van ecologische verbindingzones en natuurontwikkeling, het versterken van biodiversiteit, het verminderen van stikstofdruk en het borgen van waterkwaliteit.



Tot slot richt het project **Corio Glana** (2026) in de gemeentes Geleen, Beekdaelen en Beek zich op het herstel van de beek en het beekdal tussen Geleen,

Sweikhuizen en Spaubeek met als doel droge voeten te houden en natuur en landschap te verbeteren. We bouwen hier aan een route voor water, dier en mens van de Eifel in Duitsland tot de Hoge Kempen in België en werken daarnaast aan gezondheid, toerisme, duurzame mobiliteit en het bieden van een aantrekkelijke (woon)omgeving voor eigen inwoners en voor bezoekers.



In aanvraag: #6<sup>e</sup> tranche Regio Deal

---

### **Zuid-Limburg: verbeteren groen-blauwe kwaliteit**

We investeren in de transformatie van functies van bebouwde elementen in het landschap. Dat doen we met behoud van authenticiteit en met oog voor continuïteit en kwaliteitsborging in behoud en beheer van het landschap en landschappelijke kwaliteit (inclusief water en bodem). We werken bovendien aan de ontwikkeling van een circulaire bio-based economie in Zuid-Limburg. Uiteraard in euregionale context.



# Sociaaleconomische en gezondheidsachterstanden omzetten naar voorsprong

---

Heerlen, Maastricht en Sittard-Geleen scoren laag tot zeer laag op de brede welvaart index. Heerlen en Sittard-Geleen bungelen zelfs onderaan de lijst van woonaantrekkelijkheid. Het aandeel uitkeringsontvangers is relatief hoog evenals het aandeel arbeidsongeschikten. Het mediaan besteedbaar inkomen van de regio behoort zelfs tot de laagste van Nederland. Het Bruto Binnenlands Product per hoofd ligt 9% lager dan het landelijk gemiddelde. Daar komt bij dat gemiddeld genomen inwoners in deze regio ongezonder zijn dan de rest van Nederland. En dat het aantal WMO-cliënten per 1.000 inwoners en het aandeel jongeren dat jeugdhulp ontvangt hoger ligt dan het Nederlandse gemiddelde. Bovendien hebben kernen zwakke sociale structuren en hebben veel wijken sociaaleconomische en maatschappelijke problemen die vergelijkbaar zijn met grootstedelijke gebieden.

In uitvoering: #4<sup>e</sup> tranche Regio Deal

---

## Sterke en gezonde gemeenschappen

Voorgaande is voor ons geen reden om bij de pakken neer te zitten. Zo investeren we in sportpark **Glanerbrook & het Burgemeester Damenpark** in Sittard-Geleen (oplevering 2025). Glanerbrook wordt omgebouwd tot een veelzijdig en energieneutraal sportcomplex. Het Burgemeester Damenpark wordt klimaatadaptief, biodivers en krijgt openbare sport- en beweegtoestellen en faciliteiten. Ontmoeten, bewegen, recreatieve sport en positieve gezondheid zijn kernwoorden.

We pakken verder drie wijken aan. Zowel **Aan de Noot** in Vaals (2035) als **Pottenberg en Nazareth** in Maastricht (2028) worden getransformeerd tot kansrijke, veerkrachtige, sociale, groene en gezonde wijken, waarin bewoners zelf én samen welzijn en veiligheid creëren en ervaren. Er komt ruimte voor ontmoetingen en bewegen en aandacht voor een

positieve gezondheid, waarbij mensen weer zelf de regie over hun eigen leven nemen. Zowel fysiek, emotioneel als sociaal. Naast aantrekkelijk groen en een prettige leefomgeving wordt in de Maastrichtse wijken ook nieuwbouw gepleegd.

Bovendien zetten we in Maastricht een **Maker Space Incubator** (2027) op. In deze broedplaats zal worden gewerkt aan de gehele productlevenscyclus van (wetenschappelijk) idee tot klinische validatie bij de patiënt. Met de realisatie van de Makerspace Incubator, die ruimte en ondersteuning biedt aan startende bedrijven in deze sector, wordt nieuwe bedrijvigheid aangetrokken en het vestigingsklimaat versterkt. Het wordt bovendien een locatie voor ontmoeting, evenementen en onderwijs. Zowel het Expertisecentrum Gezondheid en Preventie als het Vitaliteitsloket waar inwoners van de regio naar toe kunnen, krijgen een plek in deze broedplaats.

In aanvraag: #6<sup>e</sup> tranche Regio Deal

### **Zuid-Limburg: verbreden integrale gebiedsgerichte aanpak**

De veerkrachtige wijkenaanpak, zoals in de 4<sup>e</sup> tranche in gang gezet, wordt verbreed. Om een opwaartse spiraal in kwetsbare wijken en kernen op gang te brengen is, naast de verbetering van de woningvoorraad, versterking nodig van de positieve gezondheid, sociale veiligheid, bestaanszekerheid en het verminderen van (risico op) jeugdcriminaliteit & ondermijning. We investeren daarom in ontmoeting en verbinding. Daarbij betrekken we vooral de jonge generatie.



# Samenwerken aan succes

Geld is belangrijk voor Regio Deal Zuid-Limburg. Maar nog belangrijker is voor ons de mogelijkheid om de (eu)regionale samenwerking tussen overheden, bedrijfsleven, kennisinstellingen en maatschappelijk middenveld te verstevigen. Met de Agenda 'Zuid-Limburg gaat over grenzen heen' hebben we een gezamenlijke visie en strategie voor onze regio opgesteld. Door strategisch eenduidig op te trekken, bereiken we meer. Het geheel is immers meer dan de som der delen!





**REGIO  
DEAL  
ZUID  
LIMBURG**

samen maken we  
nederland groter

**Regio Deal Zuid-Limburg**

p/a Postbus 1992

6201 BZ Maastricht

[regiodealzuidlimburg.eu](http://regiodealzuidlimburg.eu)